



UITDAGINGEN  
VOOR DE NATUUR  
IN BRUSSEL

SYNTHESE  
VAN HET  
NATUURRAPPORT  
2012







Het Rapport over de staat van de natuur in het Brussels Hoofdstedelijk Gewest is bedoeld als objectieve basis voor de oriëntatie van het beleid en de definitie van de gewestelijke strategie voor de ontwikkeling van de natuur en de biodiversiteit.

Aan de hand van indicatoren en een stand van zaken maakt het rapport de balans op van de staat van de natuur en de biodiversiteit in Brussel. Het beoordeelt ook de gevolgen van het gevoerde beleid op het vlak van natuur en biodiversiteit.

Het rapport richt zich tot de politieke en administratieve verantwoordelijken en tot de andere – talrijke – actoren wier activiteiten een invloed hebben op het natuurbehoud.

Dit document vormt hiervan een synthese. Het omvat de 10 grote aanbevelingen van het “Natuurrapport” voor de komende jaren, en zet de belangrijkste uitdagingen op het vlak van de natuur in het Brussels Hoofdstedelijk Gewest in hun context.

In het bijzonder wil het stof tot nadenken geven aan de deelnemers van het participatieproces dat werd opgezet voor de opstelling van het toekomstige Gewestelijk Natuurplan, een oriëntatie-, programmatie- en integratiedocument voor het natuurbehoudbeleid in het Brussels Hoofdstedelijk Gewest. Het “Natuurplan” legt de richtlijnen vast die op korte, middellange en lange termijn gevolgd moeten worden door de overheden en de privépersonen die belast zijn met een missie van openbare dienst op het grondgebied van het Brussels Gewest.







## DE TIEN AANBEVELINGEN VOOR DE OPSTELLING VAN HET "NATUURPLAN"

1. GEWESTELIJKE ONTWIKKELING EN VERSTERKING VAN HET GROENE NETWERK DOEN SAMENGAAN
2. DE GEBIEDEN MET EEN HOGE BIOLOGISCHE WAARDE EN DE PATRIMONIALE SOORTEN IN STAND HOUDEN EN ONTWIKKELEN
3. MEER PLAATS GEVEN AAN DE NATUUR IN DE CENTRALE WIJKEN
4. DE COHERENTIE VAN HET ECOLOGISCH NETWERK VERSTERKEN
5. HET ECOLOGISCH BEHEER AANMOEDIGEN
6. TOEZIEN OP EEN GEÏNTEGREERD BELEID VOOR MILIEUBEHEER
7. TOEGANKELIJKHEID EN NATUURLIJKHEID DOEN SAMENGAAN
8. INITIATIEVEN OP HET VLAK VAN INFORMATIE, EDUCATIE EN BEWUSTMAKING VAN HET PUBLIEK BUNDELEN EN VERSTERKEN
9. DE STATUTEN VEREENVOUDIGEN EN DE VERANTWOORDELIJKHEDEN VERDUIDELIJKEN
10. DE BIODIVERSITEIT INTEGREREN IN DE PLANNEN EN ONTWERPEN





# 1 GEWESTELIJKE ONTWIKKELING EN VERSTERKING VAN HET GROENE NETWERK DOEN SAMENGAAN



## CONTEXT

Brussel is een groene stad! Dit dankt de stad aan het Zoniënwood, uitgestrekte halfnatuurlijke gebieden, openbare en privéparken, groene woonwijken en de vele tuinen en beplante binnenpleinen van huizenblokken. Tegelijkertijd met de economische ontwikkeling van de stad kon Brussel tal van pareltjes behouden die vandaag de rijkdom vormen van haar natuurlijke patrimonium. De rijkste groene ruimten vallen samen met de resten van valleien en poelen, de relictten van oude bossen of landbouwgebied. Ook de braakliggende terreinen en de taluds of bermen langs transportinfrastructuren dragen bij tot het groene karakter van Brussel: ze spelen een rol als stapsteen of verbindingscorridor, en soms zelfs van reservoir dat essentieel is voor de goede werking van het ecologisch netwerk.

Dankzij deze verschillende gebieden kan zich een rijke biodiversiteit ontwikkelen: bepaalde habitats en soorten die in onze contreien aanwezig zijn, genieten zelfs bescherming op Europees niveau.

De groene ruimten ondersteunen niet alleen de biodiversiteit, maar vervullen ook tal van ecologische functies, en dragen hierdoor bij aan een gezonde omgeving. In de stad is hun aanwezigheid bijzonder belangrijk voor de doorsijpeling van water, de verbetering van de luchtkwaliteit en de regeling van het microklimaat van de stad (schaduw, verkoeling van de lucht, matiging van de windsnelheden, verhoging van de luchtvochtigheid).



De groene ruimten en de natuur in de stad zijn ook elementen die de stedelijke stress doorbreken. Ze zorgen voor een andere, positieve, aangename omgeving, die dankzij de geuren en kleuren gevoelmatiger is. Het behoud en de ontwikkeling van de natuurlijke ruimten in een stedelijke omgeving leveren dus een belangrijke bijdrage aan de levenskwaliteit, het welzijn en de gezondheid van de stadsbewoners. De groene ruimten vervullen tal van sociale, landschappelijke en stedenbouwkundige functies. Ze bevorderen de lokale verankering van de wijkbewoners en bieden gevarieerde mogelijkheden voor ontspanning, recreatie en ontdekkingen (wandelen, sporten in open lucht, spelen, enz.).

Samengevat, de groene ruimten zijn zeer belangrijke stadsvoorzieningen! De Brusselaars hechten een zeer hoge sociale waarde aan hun groene ruimten en aan de aanwezigheid van de natuur in de stad, zoals bijvoorbeeld de bomenrijen of de vogels.



94% van de Brusselaars zegt gehecht te zijn aan de natuur! De groene ruimten doen de stress van het stadsleven afnemen en nodigen uit tot lichaamsbeweging in open lucht. Het zijn dan ook kostbare bondgenoten voor de fysieke en mentale gezondheid van de Brusselaars.

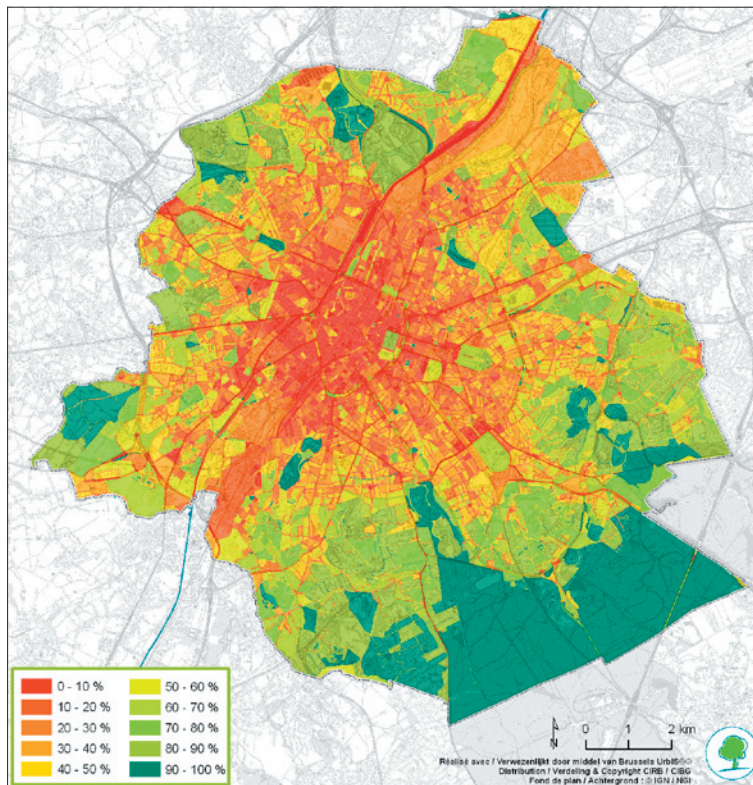
Kwantitatieve beoordeling van de onbebouwde groene ruimten in het Brussels Gewest		
	Oppervlakte (ha)	% van de totale oppervlakte van het Gewest
Vegetatie	8713,9	54%
Open vegetatie	1572,2	9,7%
Dichte vegetatie	7141,8	44,3%

Bron: Van de Voorde *et al.*, 2010



## Percentage plantenbedekking per huizenblok in het Brussels Gewest

Bron: Van de Voorde *et al.*, 2010



### VOORBEELD VAN GOEDE PRAKTIJK – PROJECT: DE LOOP VAN DE ZENNE (BRUSSEL-STAD)

In het kader van de duurzaamewijkcontracten zal de oude bedding van de Zenne, die door de kern van de huizenblokken van de Masuwijk, in Brussel-Stad, loopt, door Leefmilieu Brussel worden heraangelegd tot een stadspark. Zo ontstaat een corridor voor zachte mobiliteit, met ecologische waarde. Het Zennepark biedt de bewoners een aangename groene ruimte, een plek voor ontspanning en voor ontmoetingen waar sociale banden kunnen ontstaan. Het vormt een zone voor verademing en rust in een wijk die de hinder van de omringende structuren ondergaat.



## DE UITDAGING

De vastgoeddruk op de groene ruimten neemt toe, vooral in het licht van de groeiende bevolkingsaanwas. Vandaag bestaat de uitdaging erin de natuur in de stad te ontwikkelen en de kwaliteit van de ecosystemen, en de voordelen die de Brusselaars eruit halen, te verhogen en te verbeteren.

De eerste moeilijkheden die moeten worden overwonnen, betreffen, enerzijds, de te lage prioriteit die wordt gegeven aan de groene ruimten vergeleken met de andere mogelijke bestemmingen van de ruimten en, anderzijds, hun zeer ongelijke verdeling over het grondgebied van het Gewest. De inzet verschilt dus sterk naar gelang het om het centrum of de rand van het Gewest gaat.





## 2 DE GEBIEDEN MET EEN HOGE BIOLOGISCHE WAARDE EN DE PATRIMONIALE SOORTEN IN STAND HOUDEN EN ONTWIKKELEN



### CONTEXT

De rijkdom van het Brusselse natuurlijke erfgoed vindt zijn oorsprong in de verscheidenheid van de geomorfologische en stedelijke structuren (valleien, waterrijke gebieden, oude bomen, oude gebouwen). De verstedelijking verstoort de planten- en dierengemeenschappen echter sterk.

De sterkste regressies van soorten en natuurlijke habitats werden opgetekend in de loop van de 19de en het begin van de 20ste eeuw, en zelfs nog na de oorlog, op het moment van de grote industriële en economische ontwikkelingen, en de toenemende verstedelijking.

Het grootste deel van de sites met hoge biologische waarde geniet vandaag een statuut van beschermd gebied. Door de goedkeuring van de nieuwe ordonnantie betreffende het natuurbehoud is bescherming van bijna 14% van het gewestelijk grondgebied gegarandeerd.

Grote verkavelingsprojecten bedreigen echter nog grote stukken braakland en resten van landelijke landschappen met een hoge biologische waarde. De open ruimten worden doorgaans minder naar waarde geschat dan bossen en meer bedreigd. Ze zijn ook schaarser.

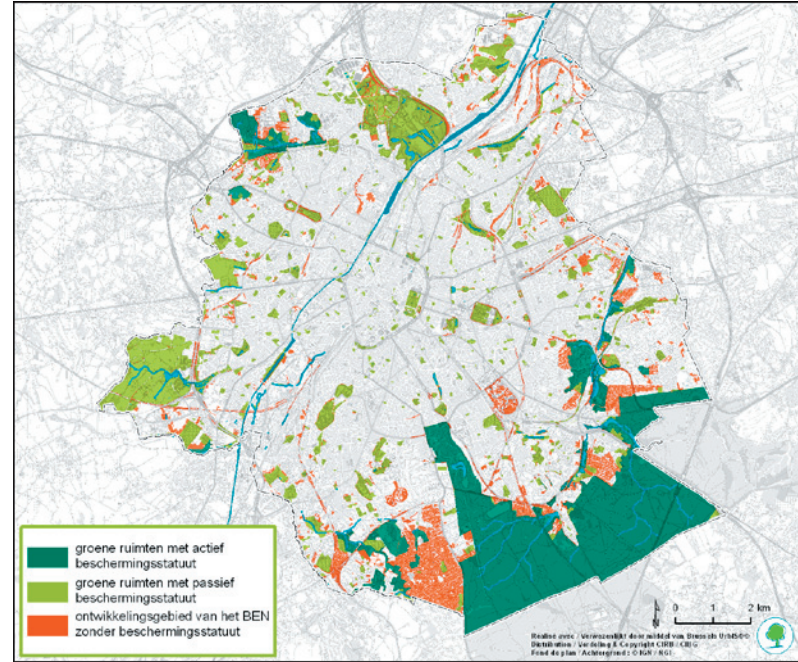
Tal van soorten bevinden zich overigens in een kwetsbare situatie, vooral door het schaars worden van de habitats of de aantasting van de kwaliteit van de omgeving.





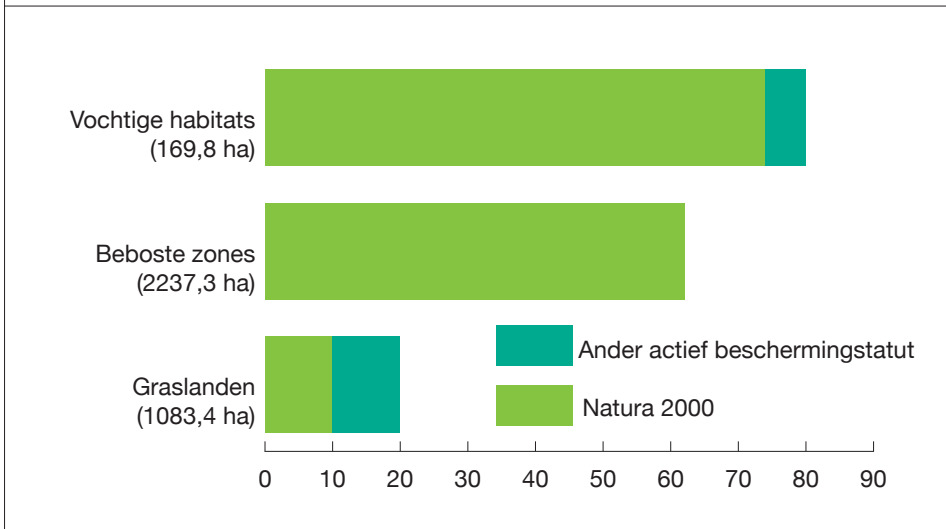
### Bescherming van de groene ruimten in het Brussels Hoofdstedelijk Gewest

Bron: Leefmilieu Brussel  
(juni 2012)

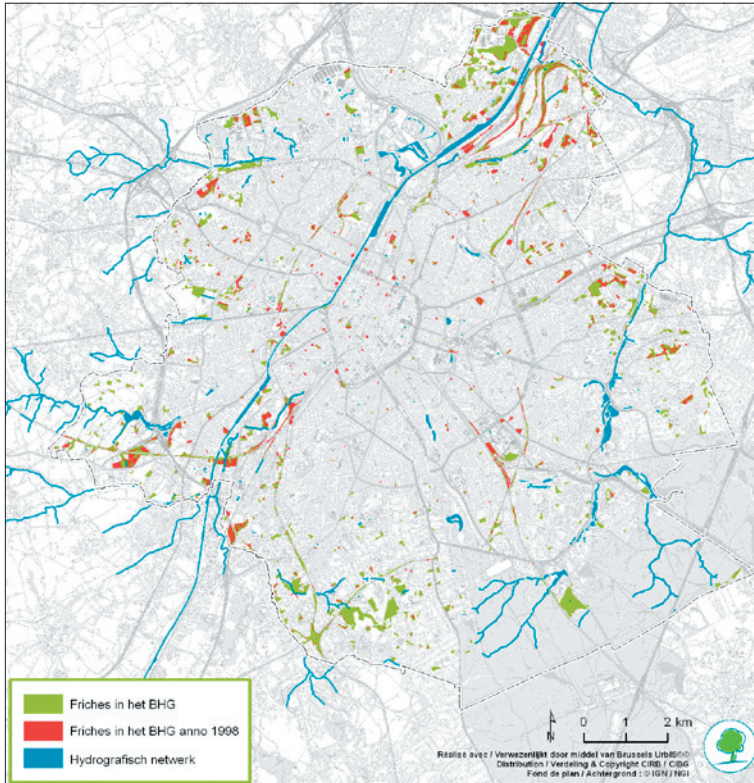


### BESCHERMINGSGRAAD VAN DE HABITATS VAN COMMUNAUTAIR EN GEWESTELIJK BELANG IN HET BRUSSELS HOOFDSTEDELIJK GEWEST

Bron : Leefmilieu Brussel (juni 2012)







### Verdwijning van braakland in het Brussels Hoofdstedelijk Gewest

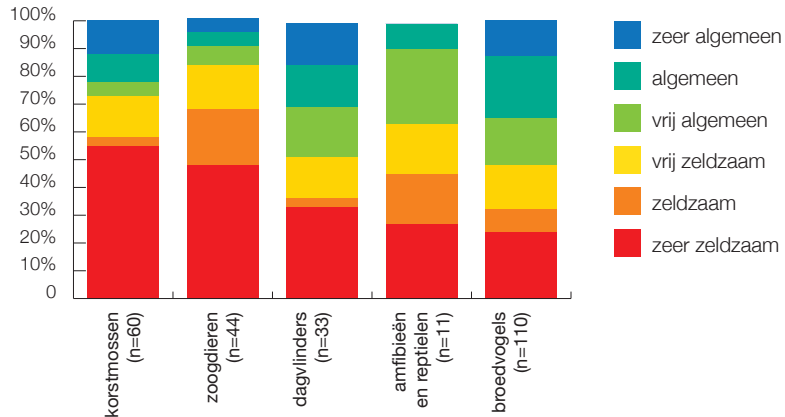
Bron: Leefmilieu Brussel





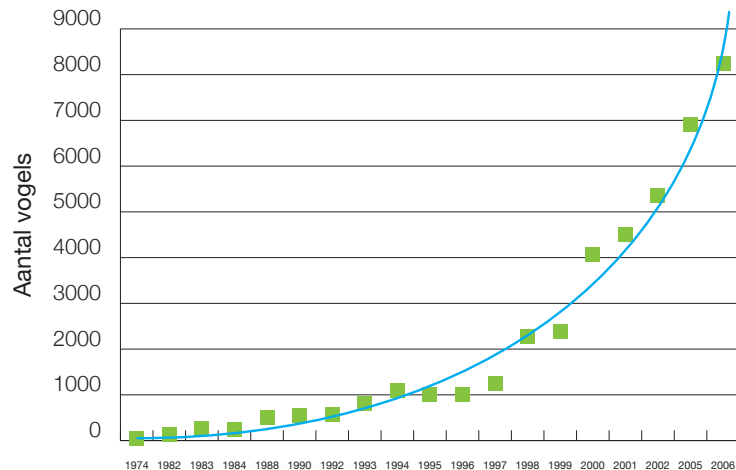
### ZELDZAAMHEIDSCATEGORIËN VAN SOORTEN GROEPEN IN HET BRUSSELS HOOFDSTEDELIJK GEWEST

Bron: Leefmilieu Brussel - Soortendatabank (januari 2011)



### EVOLUTIE VAN HET AANTAL HALSBANDPARKIETEN EN ALEXANDERPARKIETEN IN HET BRUSSELS HOOFDSTEDELIJK GEWEST

Bron: AVES (slaapplaatstellingen)



### VOORBEELD VAN GOEDE PRAKTIJK – PROJECT: HET ENGELAND-PLATEAU (UKKEL)

Het Engeland-plateau vormt een natuurlijke verbinding tussen het Verwinkelbos en de natuurreservaten van Kinsendael en Kriekenput. Ten gevolge van het GBP zullen twee verkavelingen worden aan gelegd aan de rand van het gebied. Voor een groot deel hiervan gelden gelukkig maatregelen voor de bescherming en de valorisatie van de plantengemeenschap die zich hier op natuurlijke wijze weer hebben uitgezaaid (eikenbos).





## UITDAGINGEN

De uitdagingen met betrekking tot de groene ruimten zijn anders in het centrum dan in de rand van het Gewest. In de tweede kroon heeft de uitdaging betrekking op de bescherming van deze ruimten en op de ontwikkeling van hun biologische en landschappelijke kwaliteiten.

- ▶ De kwetsbare gebieden moeten een actief beschermingsstatuut krijgen om een goede staat van instandhouding te garanderen. Het komt erop aan het beschermingsstatuut van de braakliggende gronden en open ruimten met een hoge biologische waarde snel te versterken. De specifieke beschermingsbesluiten voor stadsbiotopen en landschapselementen, voorzien in artikel 66 van de ordonnantie van 1 maart 2012 betreffende het natuurbehoud, vormen in dit opzicht een belangrijk instrument.
- ▶ Voor alle beschermingsgebieden van het Gewest (natuur- en bosreservaten, Natura 2000-gebieden) moeten beheermaatregelen gelden die terugwijzen naar door de Regering goedgekeurde instandhoudingsdoelstellingen. Voor de komende jaren moet de

aandacht dus met voorrang uitgaan naar het goedkeuren van de aanwijzingsbesluiten en de definitie van de instandhoudingsdoelstellingen van de reservaten en Natura 2000-gebieden, alsook naar de voltooiing en de uitvoering van de beheerplannen. Voor de gebieden onder de verantwoordelijkheid van het Gewest zou de uitvoering van de beheerplannen geen problemen mogen meebrengen, aangezien de maatregelen er al verschillende jaren worden toegepast: diversifiëring van de structuur van de landschappen, controle van de vermessing of de eutrofiëring van de milieus, controle van de herkolonisatie door struiken van open milieus, behoud van de bezonning van de waterlopen en -partijen, aanleg van zacht hellende oevers, alternatieve technieken voor pesticiden, bescherming van de bodem en behoud van dood hout, prioriteit voor inheemse planten, beheer van invasieve exotische soorten, enz.

- ▶ De toepassing van goede beheerpraktijken zou toch moeten worden opgevoerd, vooral voor de gebieden die recentelijk in het bezit van Leefmilieu Brussel zijn gekomen, de gemeentegronden en de grote privé domeinen.

▶ Voor de invasieve exotische soorten lijken actieplannen nodig om de omvang van het fenomeen beter te controleren of zelfs te verkleinen. Het in toom houden van huisdieren vormt een ander aandachtspunt voor de goede ontwikkeling van bepaalde dierenpopulaties in de stad (vogels, gewone eekhoorn, egel, microzoogdieren, enz.)

- ▶ De meest kwetsbare soorten vereisen dan weer een speciale en gecoördineerde aanpak over het hele grondgebied van het Gewest, en zelfs daarbuiten. Hiervoor zou het goed zijn indien de reeds gevoerde studies werden geformaliseerd in de vorm van actieplannen, en de uitvoering ervan op het terrein werd aangevat.

Naast de belangrijke monitoring van de staat van instandhouding van de soorten en habitats is het aanbevolen een systeem van monitoring van het beheer in te voeren. Zo kan worden nagegaan of de toegepaste maatregelen volstaan om de nagestreefde doelstellingen te kunnen realiseren.



# 3 MEER PLAATS GEVEN AAN DE NATUUR IN DE CENTRALE WIJKEN



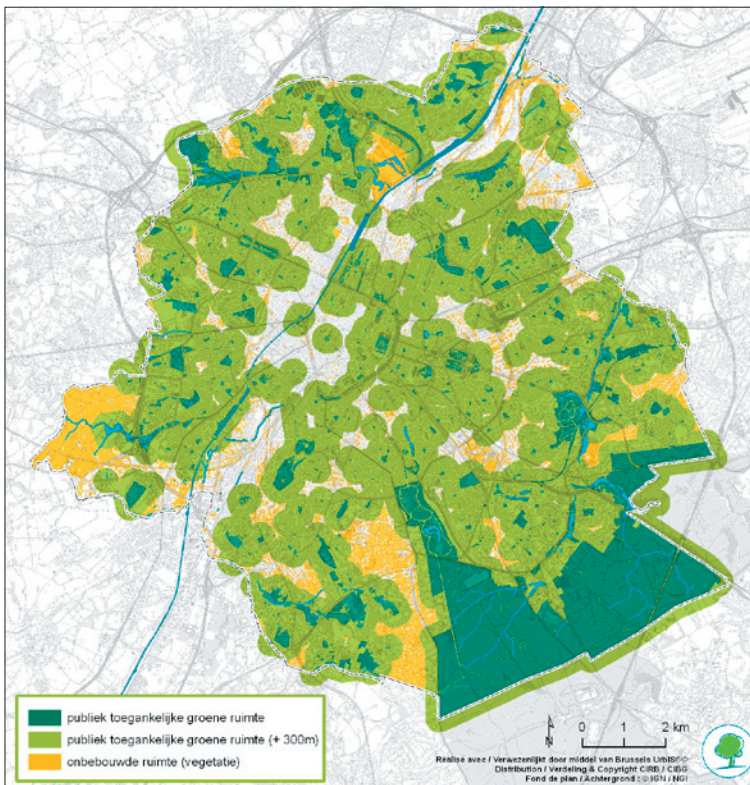
## CONTEXT

De vegetatie bedekt 54 % van het grondgebied van het gewest, grotendeels dankzij het Zoniënwood en de vele privétuinen. De ruimtelijke spreiding van de groene ruimten en de toegankelijkheid ervan variëren echter sterk: het centrum is niet zo groen, en de periferie vormt een echte groene strook rond de stad.

De gebieden met de minste groene ruimten liggen langs het kanaal, wat voortspuit uit de sociale tweedeling van de stad.

Het Regeerakkoord 2009-2014 stelt: “Elke Brusselaar moet kunnen beschikken over buurtgroen op wandelafstand”. Een betere toegankelijkheid van de groene ruimten in de buurt zou sociaal gunstig zijn en de druk op de groene ruimten die vandaag het drukst worden bezocht, helpen verlichten (zie punt 7).





## Toegankelijke groene ruimten in het Brussels Hoofdstedelijk Gewest

Bron: Leefmilieu Brussel op basis van BRAT, 2009

### VOORBEELD VAN GOEDE PRAKTIJK – UITGEVOERD PROJECT: HET DAUWPARK (ANDERLECHT)

In het kader van een wijkcontract heeft het Dauwpark de plaats ingenomen van oude industrie. Door de participatieve benadering kon rekening worden gehouden met de gevarieerde vegetatie die hier was aangeplant, maar ook met alle andere voorzieningen. Naast sportactiviteiten zijn er ook workshops over de bloemen en de planten van het park. Het park is een “rustige” ruimte in de wijk geworden, maar zit vol leven en menselijke diversiteit.





71% van de Brusselaars is van mening dat “Brussel een groene stad is, met veel groene ruimten van goede kwaliteit”. De waardering die de Brusselaars geven, verschilt echter sterk van de ene wijk tegen de andere.



## UITDAGINGEN

Gelet op de huidige schaarste in de stad en in de eerste kroon bestaat de inzet er in de eerste plaats in het aanbod van de voor het publiek toegankelijke groene ruimten en de aanwezigheid van natuur in het centrum van de stad te versterken.

Deze verbetering zou ook de sociale tweedeling van de stad moeten doen afnemen. Ze is vooral belangrijk aangezien de verwachte bevolkingsgroei zal leiden tot een hogere vraag vanwege de bewoners van deze wijken, en tot een verhoging van de recreatiedruk op de bestaande ruimten.

Om deze doelstellingen te bereiken, moet een krachtig en vernieuwend beleid voor

herkwalificatie van de publieke ruimte worden ingevoerd. Naast de inrichting en de openstelling voor het publiek van nieuwe pleinen, parken en tuinen, die niet of weinig zijn verhard, moet de begroening van gevels en daken worden aangemoedigd, net als bloemen op balkons en de aanwezigheid van spontane vegetatie, vooral in de zones met het grootste tekort aan groene ruimten.

Daarnaast zouden enkele architecturale aanpassingen ook fauna in de stad moeten houden, zoals de gierzwaluw of de zwarte roodstaart, evenals verschillende insecten zoals bijen en vlinders.





# 4 DE COHERENTIE VAN HET ECOLOGISCH NETWERK VERSTERKEN



## CONTEXT

Op dit moment worden de goede werking van de ecosystemen en hun vermogen om biodiversiteit te onthouden, beperkt door verschillende verstoringen en barrières tussen de sites, maar ook door een gebrek aan corridors en pleisterplaatsen.

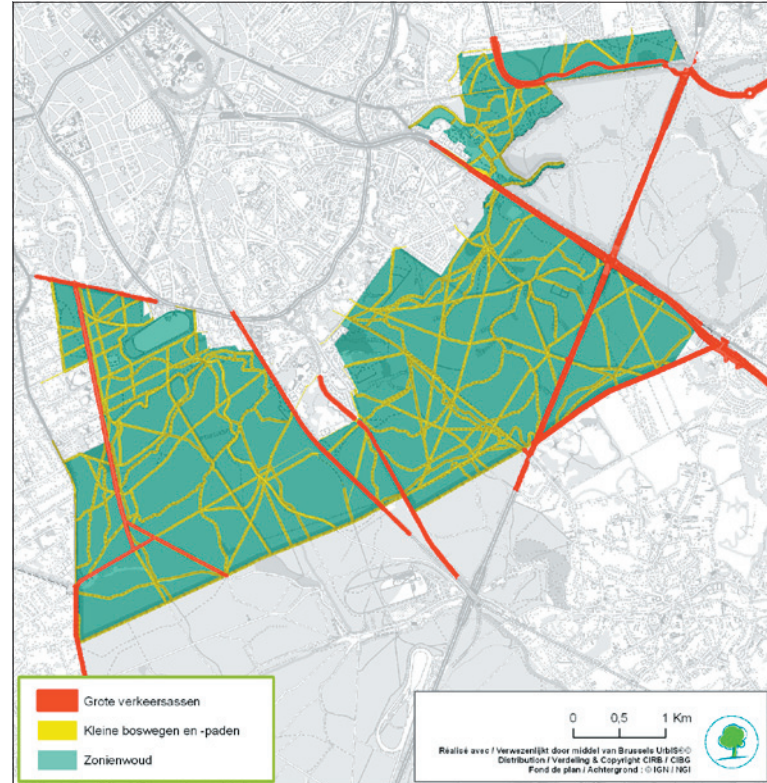
Naast de versnippering van de habitats in de groene kroon van het gewest vormen ook fysieke barrières, zoals transportinfrastructuren (wegen, spoorweglijnen) en omheiningen, obstakels. Vaak moeten echter maar korte afstanden worden afgelegd om de groene ruimten onderling te verbinden, wat tal van mogelijke acties (op kleine schaal) biedt om de versnippering te verminderen.





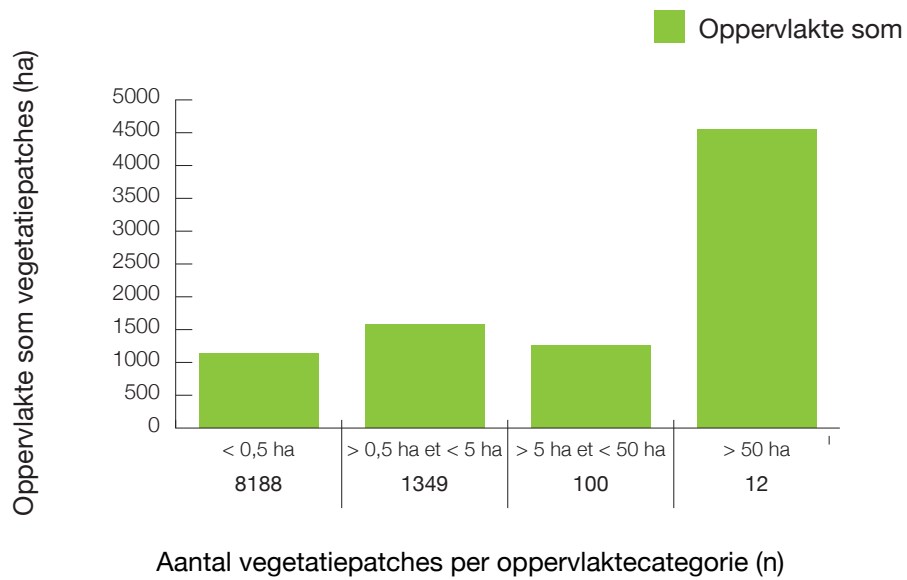
### Versnippering van het Zoniënwood door wegen in het Brussels Hoofdstedelijk Gewest

Bron: Leefmilieu Brussel (juin 2012)

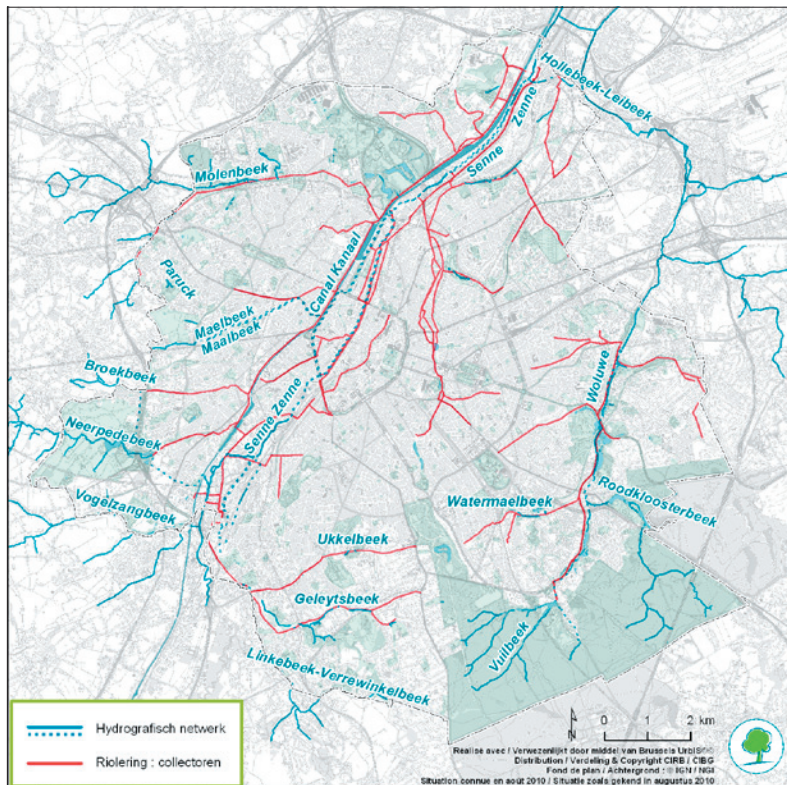


### VERSNIJPERING VAN DE GROENE RUIMTEN IN HET BRUSSELS HOOFDSTEDELIJK GEWEST

Bron: Van de Voorde *et al.* (2010)







## Overwelving en omlegging van de waterlopen naar de collectoren in het Brussels Hoofdstedelijk Gewest

Bron : Leefmilieu Brussel  
(juin 2012)



### VOORBEELD VAN GOEDE PRAKTIJK – UITGEVOERD PROJECT: HET BOVENGRONDS BRENGEN VAN DE WOLUWE (VALLEI VAN DE WOLUWE)

De Woluwe, die bij de bouw van de Woluwelaan werd overwelfd tussen de Stationstraat en de Molen van Lindekemaële, stroomt weer aan de oppervlakte. De rivier vervangt een banale verboste ruigte door een combinatie van deze bosaanplanten en waterrijke gebieden. Ze liet ook weer water vloeien naar de grote vijver van het Maloupark en gaf het valleitje van de Struybeek opnieuw zijn statuut van waterrijk gebied. De nieuwe promenade langs de rivier is een natuurontdekkingsparcours dat er in de opeenvolgende bloeiperodes telkens weer anders uitziet.







## UITDAGINGEN

Het herstel van goede aansluitingen tussen en binnen de verschillende gebieden en het garanderen van mogelijkheden voor de soorten om zich tussen de gebieden te verplaatsen volgens hun behoeften (zoeken naar eten, voortplanting, migratie, enz.), vormen belangrijke uitdagingen in een stedelijke omgeving.

Zo moeten ecologische corridors worden aangelegd of versterkt, vooral tussen de Natura 2000-gebieden. De connectiviteit zou kunnen steunen op bestaande infra-structuren, zoals de openbare parken en de

groene wandeling, op de uitvoering van het blauwe netwerk, op de private groene ruimten in de woonwijken en de binnenpleinen van huizenblokken, de braakliggende gronden, en op de groene ruimten die bij de wegen en andere transportinfrastructuren horen.

In de grote natuurlijke bosgebieden worden deze voorzieningen vervolledigd door de bouw van "ecoducten» van aangepaste grootte boven de drukste wegen.

De natuur kent geen administratieve grenzen. Een samenwerking tussen lagere en

gewestelijke overheden aan beide zijden van de gewestgrenzen zou dan ook nuttig zijn, net als de ontwikkeling van een grootstedelijke visie.

De nieuwe ordonnantie betreffende het natuurbehoud geeft het Gewest de mogelijkheid een voluntaristisch grondbeleid in te voeren. De ontwikkeling van een dergelijk beleid is zeer wenselijk om de overheden de nodige controle te geven over de versterking van het netwerk.



Ook de Brusselse waterlopen lijden onder de versnippering door hun overwelving die de ontwikkeling van aquatisch leven belemmert en onoverkomelijke obstakels vormt voor tal van soorten, zoals de bittervoorn (Natura 2000-soort).



# 5 HET ECOLOGISCH BEHEER AANMOEDIGEN



## CONTEXT

De kwaliteit van het beheer van de verschillende Brusselse groene en blauwe ruimten, van de meest natuurlijke tot de meest verstedelijkte, speelt een zeer belangrijke rol in de ontwikkeling van de biodiversiteit. Voor de ontwikkelings- en verbindingsgebieden van het ecologisch netwerk kan een eenvoudige bescherming van de milieus tegen de verstedelijking (groene ruimtes op het GBPP) niet volstaan: hier moet worden geïnvesteerd in de instandhouding of zelfs het herstel van hun ecologische kwaliteit. Tal van actoren spelen een rol op dit niveau: iedereen kan bijdragen tot de ontwikkeling van het ecologisch netwerk door voor meer sites en pleisterplaatsen, die de natuur onthalen, te zorgen.







Op dit moment is een beheerplan voor de spoorwegbermen in voorbereiding, in partnerschap met Infrabel. Er werden ook contacten gelegd met Mobiel Brussel voor een ecologischer beheer van de bomen rijen en de ruimten rond de wegen.

#### **VOORBEELD VAN GOEDE PRAKTIJK – UITGEVOERD PROJECT: DE LIEDEKERKEPARK (SINT-JOOST)**

De Liedekerkepark, een groot speelplein dat werd aangelegd met de medewerking van de bewoners, is gelegen binnen in een huizenblok op de oude loop van een rivier. De verharde bodem is bedekt met zand en rolgrind voor de veiligheid, maar is toch volledig doorlatend. De kruinen van de inheemse bomen, die zijn aangepast aan de bodemomstandigheden, bieden een zeer grote plantaardige biomassa. Alle biodiversiteit is aanwezig in de boomkronen, wat de parkwachters/animatoren zelfs toelaat om animaties te doen over insectengallen in het midden van de stad.





## UITDAGINGEN

De toekenning van een passend statuut in termen van bodembestemming kan zorgen voor een betere integratie van de natuur in de stad. Daarnaast zouden de groengebieden moeten profiteren van voorschriften die hun actief en ecologisch beheer aanmoedigen, al was het maar gedurende een overgangsperiode in het geval van braakliggende grond.

Het gedifferentieerd beheer is steeds beter gekend in het Brussels Hoofdstedelijk Gewest, en de uitvoering ervan raakt steeds meer verspreid. De voorbeeldrol van de gewestelijke ruimten in dit opzicht zou evenwel versterkt moeten worden.

Het aannemen van goede praktijken zou ook intenser moeten op lokaal niveau, ongeacht of de ruimten worden beheerd door overheden (gemeenten, OCMW's en kerkfabrieken, beheerders van transportinfrastructuren) of door privépersonen (ondernemingen en particulieren). De inzet van deze technieken, en vooral van de maaitechnieken en alternatieven voor pesticiden ter bestrijding van ongewenste soorten, vormt een belangrijke uitdaging voor de ontwikkeling van het ecologisch netwerk.

Het is aangewezen de balans op te maken van de remmen en hefboomen voor een ruimere toepassing van de principes van ecologisch

beheer en het systematisch aannemen van beheerplannen voor grote eigendommen.

Het is ook nodig de betrokken partijen te helpen om de goede praktijken in uitvoering te brengen. Specifieke voorschriften in de standaardbestekken ten behoeve van publieke operatoren zouden een interessante stap in deze richting kunnen vormen.

De integratie van de biodiversiteit in het project "Groene wijken" en de maatregelen ter ondersteuning van de ecologische aanleg van de binnentuinen van huizenblokken in partnerschap met Natagora vormen twee zeer veelbelovende pistes.





# 6 TOEZIEN OP EEN GEÏNTEGREERD BELEID VOOR MILIEUBEHEER



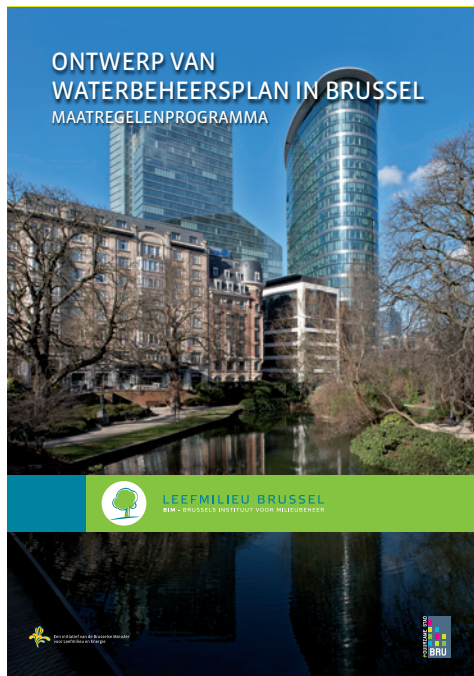
## CONTEXT

De inspanningen op het vlak van de natuur zullen pas vrucht dragen als ze passen binnen een geïntegreerd milieubeheerbeleid. De waarde van de locaties wordt niet alleen bepaald door de aangepastheid en de kwaliteit van het beheer, maar in grote mate ook door externe factoren zoals:

- ▶ de druk op het waterpeil: ondoorlatend maken van kwelzones, omlegging van helder water naar collectoren, afwateringen, bemalingen;
- ▶ de kwaliteit van het binnenkomend water: inzameling van afvalwater ontbreekt nog op sommige plaatsen, onvoldoende recuperatie en behandeling van afvloeiend hemelwater van de wegen, overloop van collectoren naar natuurgebieden bij sterke regenval;
- ▶ aanvoer van organische stoffen: tuinafval, uitwerpse-len van honden, voeren van vogels, meststoffen af-komstig van aangrenzende gebieden;
- ▶ aanvoer van kiemen van invasieve uitheemse soorten.

Vaak ontsnapt de controle van deze aspecten aan de beheerders van de betrokken sites. Bewustmaking van de verantwoordelijke diensten en partnerschappen zijn dus noodzakelijk om gunstigere milieus te bieden voor de ontwikkeling van de biodiversiteit.





## UITDAGINGEN

Het aannemen en vervolgens de snelle en degelijke uitvoering van het Waterbeheersplan, vooral het deel over de ontwikkeling van het blauwe netwerk, zijn van het grootste belang voor de biologische kwaliteit van de Brusselse groene ruimten.

De andere problemen die verband houden met de bodemkwaliteit, de luchtkwaliteit en het klimaat, geluidshinder en lichtvervuiling, het beheer van afvalstoffen die de biodiversiteit kunnen beïnvloeden, vormen eveneens economische of volksgezondheidsproblemen en worden behandeld in het kader van specifieke beleidslijnen. De samenwerkingsverbanden tussen dit beleid en het beleid inzake natuurbehoud zouden moeten worden versterkt opdat de overwogen maatregelen ook de fauna en de flora ten goede zouden komen.

### VOORBEELD VAN GOEDE PRAKTIJK - PROJECT: DE MOESTUINEN VAN KANAAL-ZUID

In het kader van de duurzaamewijkcontracten bestaat het speerpuntproject van de duurzame wijk “Kanaal-Zuid” in Anderlecht uit de grootschalige inplanting van 3.000 m<sup>2</sup> stadsmoestuinen. Het sociale oogmerk van dit initiatief is de bevolking in staat te stellen gemeenschappelijke ruimten in te nemen en te beheren waar ze hun eigen groenten kunnen telen en elkaar kunnen ontmoeten. Deze moestuinen, en een nieuw sociaal restaurant, zouden een belangrijke rol moeten spelen in de verbetering van de voedingsgewoonten van de bewoners. Bovendien moet een deel van de moestuinen op professionele wijze geëxploiteerd worden, en moet de productie op “commerciëlere” wijze worden aangepakt. Tot slot maakt de grootschalige aanleg van moestuinen binnen de perimeter het mogelijk om, vooraf, de sanering van bijzonder vervuilde percelen aan te pakken. Dit project brengt dus opnieuw gunstigere milieuomstandigheden in een deel van de wijk Kuregem.



# 7 TOEGANKELIJKHEID EN NATUURLIJKHEID DOEN SAMENGAAN



Context

## CONTEXT

De link tussen de Brusselaars en de natuur is onmisbaar voor het welzijn van de stadsbewoners, essentieel voor de ontwikkeling van de kinderen en noodzakelijk opdat de bevolking zich ook achter het beleid voor de instandhouding en de ontwikkeling van de biodiversiteit zou scharen.

De stadsbewoners koesteren, met betrekking tot de groene ruimten, vele en verschillende verwachtingen met een sociaal-recreatief karakter. Iets minder dan 35 % van de beplante ruimten is nochtans volledig toegankelijk voor het publiek. Het feit dat bepaalde stukken braakland ontoegankelijk zijn voor het publiek, met name in de eerste kroon waar de bevolkingsdichtheid groot is en waar er in het algemeen minder groene ruimten zijn, is bijzonder betreurenswaardig (zie punt 3).

Een hoge bezoekersdruk in de kwetsbare natuurlijke ruimten kan echter leiden tot aantasting van de bodem en de vegetatie, en de wilde fauna kan erdoor worden verstoord en op de vlucht gejaagd. De gevolgen van deze verstoringen zijn des te groter omdat ze ver van de wegen gebeuren, zowel door wandelaars als door huisdieren die vrij rondlopen (bijvoorbeeld honden).





## UITDAGINGEN

De band tussen de Brusselaars en de natuur moet worden aangehaald. De ontwikkeling van het groene netwerk, het openstellen van nieuwe locaties voor het publiek en het verbeteren van de toegankelijkheid van de openbare natuurlijke ruimten, waarbij de meest kwetsbare zones worden beschermd tegen eventuele aantasting, vormen dan ook uitdagingen van formaat.

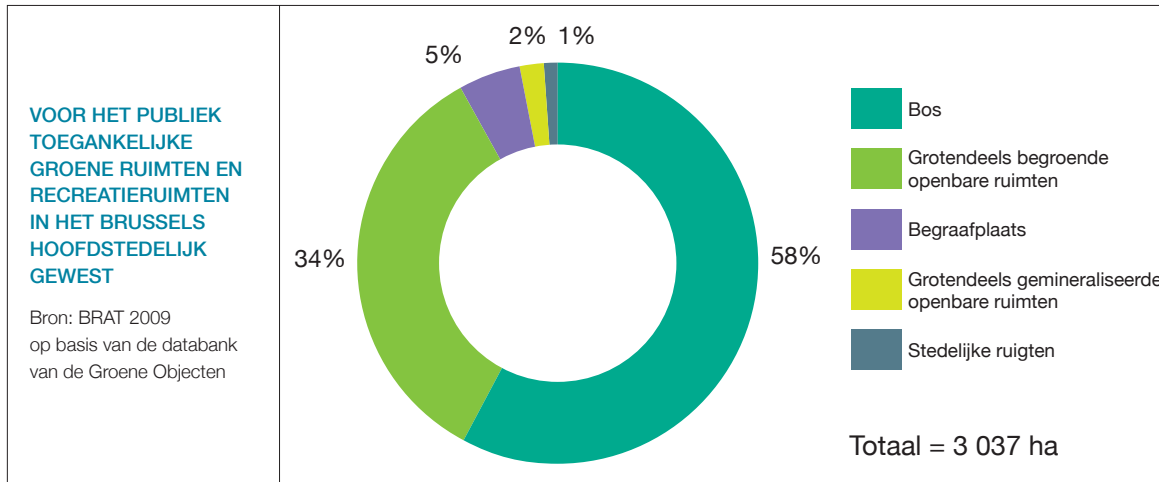
In bepaalde omstandigheden is het behoud van de biologische waarde van de halfnatuurlijke stadsgebieden verenigbaar met de aanwezigheid van publiek: goed afgebakende paden, het behoud of de installatie

van natuurlijke barrières voor het verlaten van de paden, zoals rotsen, dichte struiken of liggende boomstammen, zorgen voor een betere geleiding van het publiek. Bovendien dragen ze ook bij aan de diversifiëring van het landschap, waar het publiek toch naar verlangt.

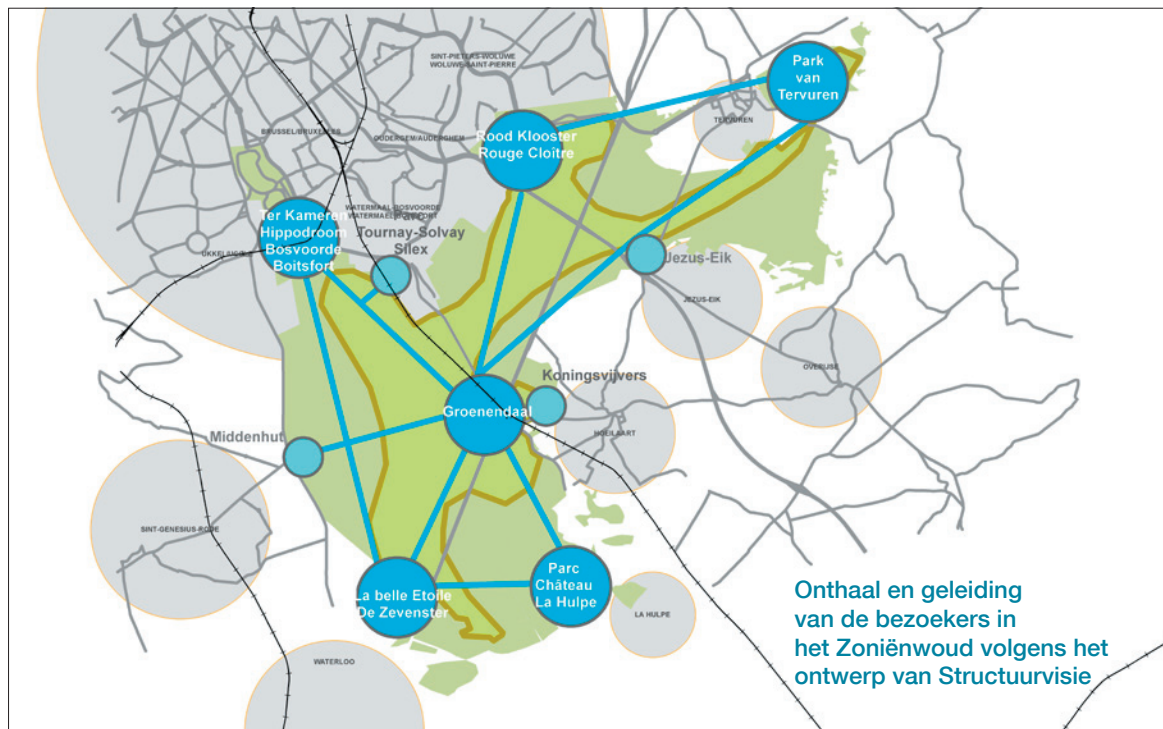
Om het publiek in staat te stellen het contact met een wildere natuur te behouden, is aanbevolen de toegang tot bepaalde locaties open te trekken, zoals oud braakland, aan de hand van de uitvoering van lichte aanpassingswerken om het spontane karakter van de plantengroei te behouden.



De halfnatuurlijke ruimten vormen bevoorrechte ruimten voor ontspanning. Door hun grote formaat kunnen er activiteiten worden beoefend waarmee men de stadsdrukke even achter zich kan laten. In sommige steden pleiten de gebruikers van de groene ruimten voor de aanwezigheid van vegetatie met een natuurlijk karakter.







### VOORBEELD VAN GOEDE PRAKTIJK – UITGEVOERD PROJECT: DE GROENE WANDELING

Om het publiek de kans te geven de natuur in de stad te ontdekken, heeft Leefmilieu Brussel een wandeltraject aangelegd over meer dan 60 km. Het bestaat uit groene paden die de verschillende groene ruimten met elkaar verbinden. De Groene wandeling doorkruist het hele Gewest. Hier en daar is ze gekoppeld aan lokale wandelingen, en ze zet de groene ruimten die het publiek niet altijd kende opnieuw in de kijker. Langs het traject staan informatieborden, en een door Leefmilieu Brussel uitgegeven praktische gids met kaarten, foto's en beschrijvingen van de doorkruiste landschappen wordt gratis verspreid. In 2010 werd ook een speciale editie uitgebracht, met informatie over en illustraties van de biodiversiteit in de doorkruiste groene ruimten.



# 8 INITIATIEVEN OP HET VLAK VAN INFORMATIE, EDUCATIE EN BEWUSTMAKING VAN HET PUBLIEK BUNDELEN EN VERSTERKEN



## CONTEXT

De Brusselaars zeggen zelf sterk gehecht te zijn aan de natuur, maar uit verschillende opiniepeilingen blijkt dat hun kennis over de natuur toch beperkt blijft. De waarde van de natuurlijke ruimten wordt vaak onderschat. De regels voor het gebruik van de groene ruimten worden niet altijd nageleefd, en het gedrag van de bezoekers is niet altijd afgestemd op de ontwikkeling van de biodiversiteit.

De boswachters stellen regelmatig uiteenlopende milieuovertredingen vast: bezoekers die de paden verlaten, schade aan bomen, bodem en fauna, slukstorten, vuurtje stoken, enz. Met bewustmaking als doel stellen de boswachters eerst waarschuwingen op.

Tal van initiatieven voor bewustmaking voorafgaand aan deze verschijnselen, die regionale steun kunnen genieten, worden ook gedragen door verschillende bekwame actoren, waaronder vele vrijwilligers. Deze diversiteit verleent een grote rijkdom aan de gevoerde communicatie ter zake, maar maakt de boodschap ook minder duidelijk.





## DE UITDAGING

Volgens verschillende studies kunnen de uitdagingen die verband houden met de ontwikkeling van de natuur in Brussel slechts worden aangegaan indien aan sensibilisering wordt gedaan, en indien de bezoekers een respectvol gedrag wordt bijgebracht dat de ontwikkeling van de natuur in de stad ten goede komt. Daarnaast zou ook de participatie van de burger aan het beheer moeten toenemen.

Een globale en geïntegreerde strategie zou de draagwijdte van de boodschap die uitgaat van de verschillende bronnen helpen versterken.

## VOORBEELD VAN GOEDE PRAKTIJK – UITGEVOERD PROJECT: HET MILIEUFEEST

Elk jaar in juni organiseert Leefmilieu Brussel het Milieufest, dat telkens in het teken staat van een welbepaald thema. De bevolking wordt uitgenodigd om naar het Jubelpark te komen, voor informatie, kennismaking met andere actoren die te maken hebben met het thema, animatie enz. Het is een aangenaam en vrolijk feest dat elk jaar ongeveer 15.000 mensen op de been brengt.





# 9 DE STATUTEN VEREENVOUDIGEN EN DE VERANTWOORDELIJKHEDEN VERDUIDELIJKEN



## CONTEXT

Gedurende lange tijd genoten de groene ruimten buiten de groengebieden alleen maar bescherming uit hoofde van de wetgeving op het patrimonium. Dankzij dit beleid konden tal van sites worden gevrijwaard van verstedelijking.

Vandaag is het zo dat, door de ontwikkeling van het natuurbehoudbeleid, eenzelfde site vaak verschillende beschermingsstatuten geniet, die in verschillende mate aangepast zijn. Deze veelheid van statuten en betrokkenen in de bescherming en het beheer van een site wijst op het belang dat wordt toegekend aan de groene ruimten in de stad. Soms blijkt dit echter ook nadelig voor een duidelijke bepaling van de prioriteiten en leidt het tot een verwatering van verantwoordelijkheden en de middelen, waarbij soms zelfs conflicten ontstaan op het vlak van de keuze van de beste opties.

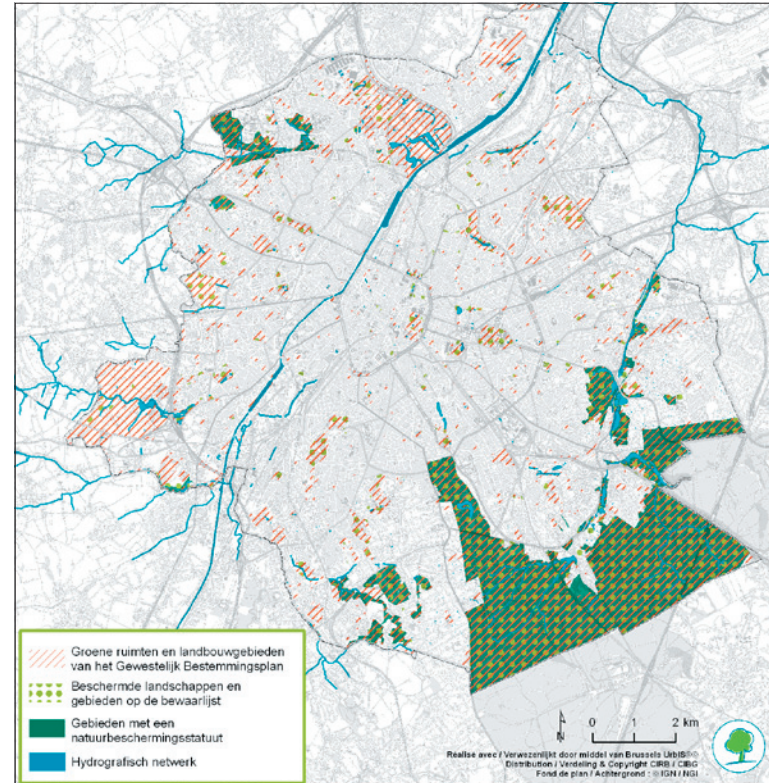
Het Brussels Hoofdstedelijk Gewest telt overigens een indrukwekkende lijst beheerders: gewestbesturen, gemeenten, privébeheerders, organisaties voor natuurbescherming, enz. Hoewel deze diversiteit een bron van rijkdom kan zijn, ligt ze ook aan de bron van een gebrek aan coherentie in het beheer van bepaalde ruimten, en van een versnippering van middelen.





## Beschermde gebieden volgens verschillende statuten van het Brussels Hoofdstedelijk Gewest

Bron: Leefmilieu Brussel  
(juni 2012)



### VOORBEELD VAN GOEDE PRAKTIJK – UITGEVOERD PROJECT: DE ZAVELENBERG (SINT-AGATHA-BERCHEM)

Dit landelijke beschermde landschap, tegelijk ook natuurreservaat, kon zich aan het blikveld van de projectontwikkelaars onttrekken. Sinds de jaren '90 krijgen de de kwelgebieden en de waterrijke gebieden een toegewijd beheer en worden de graslanden begraasd. De Zavelenberg is toegankelijk voor het publiek, waarvoor aangepaste paden werden aangelegd, en wonderlijk genoeg is hier sinds een jaar of twee een ree aanwezig. Ook patrijzen kan je hier tegen het lijf lopen.





## DE UITDAGING

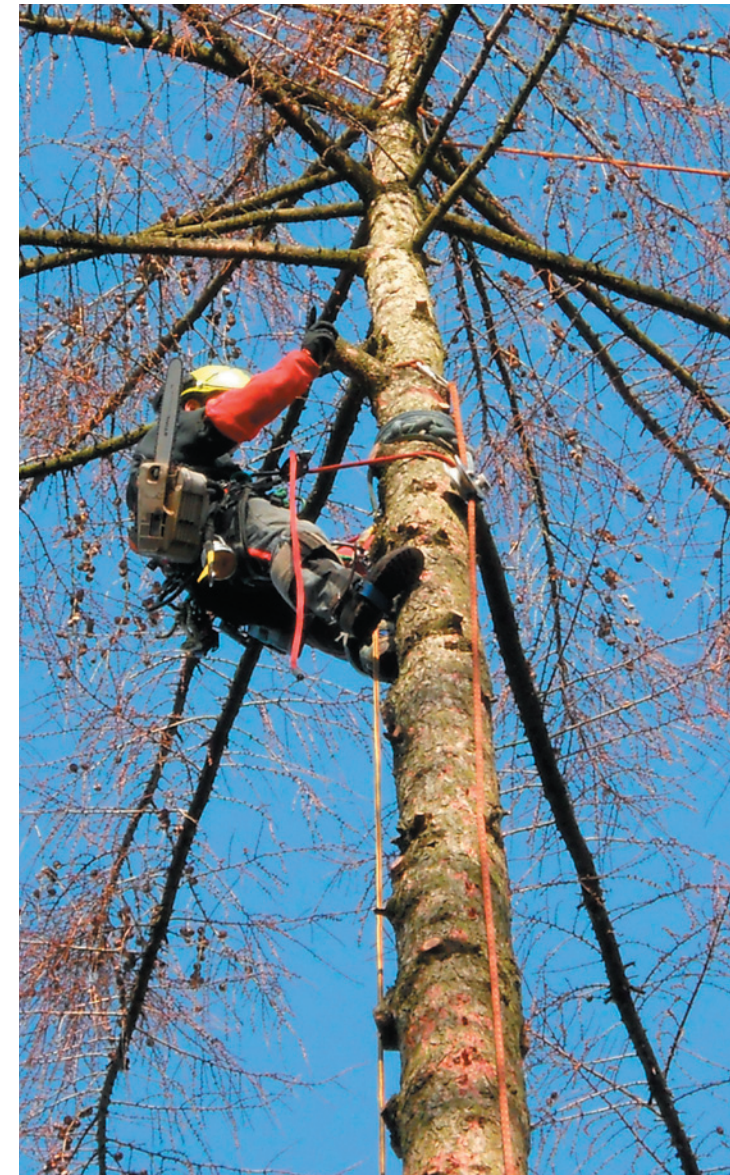
Voor meer doeltreffendheid in de toekomst moet worden gekeken naar een rationalisering van de statuten voor bescherming van de groene ruimten.

De gewestelijke instellingen vormen een kluwen, en het aantal beheerders van

groene ruimten is groot. Om dit probleem aan te pakken en de doeltreffendheid van het beheer te benadrukken, moeten samenwerkingsverbanden worden gesmeed tussen de verschillende actoren en moeten sterke partnerschappen worden gevormd.



Vandaag zijn in het Brussels Gewest 44 Natura 2000-deelgebieden en natuurreservaten geheel of gedeeltelijk beschermd als landschap.





# 10 DE BIODIVERSITEIT INTEGREREN IN DE PLANNEN EN ONTWERPEN



## CONTEXT

Een grotere integratie van de natuur in de stad vereist ook dat meer rekening wordt gehouden met de natuur vanaf het ontwerp van plannen en projecten.

Bij het opstellen van bouwprojecten en/of plannen en van ontwerpen voor stadsvoorzieningen wordt nog te weinig vooraf rekening gehouden met de eventuele impact van deze projecten op de natuur.







## UITDAGINGEN

Voor een betere integratie van de biodiversiteit in de plannen en projecten is er nood aan een betere opleiding, bewustmaking en begeleiding van alle actoren van de stadsontwikkeling (stedenbouwkundigen, projectontwikkelaars, architecten enz.).

Ook is het belangrijk over duidelijke procedures te beschikken voor beoordeling van de projecten. Dankzij de nieuwe ordonnantie betreffende het natuurbehoud kon op dit vlak een grote vooruitgang worden geboekt. Er zijn echter nog leemten, en bijkomende inspanningen zijn nodig:

- ▶ voor een betere opleiding van de ambtenaren van de administratie die de vergunningsaanvragen behandelen;
- ▶ voor de uitvoering van passende beoordelingen van de effecten, voorafgaand aan de procedures.

Het zou bovendien nuttig zijn een compensatiesysteem te voorzien dat het mogelijk maakt de integriteit van het ecologisch netwerk te bewaren wanneer de verzachtende maatregelen die verbonden zijn aan de plannen of projecten niet volstaan.



### VOORBEELD VAN GOEDE PRAKTIJK – PROJECT: HET DUBRUCQPARK LIJN 28 (MOLENBEEK)

In het kader van een wijkcontract zullen de oude industriële braakliggende terreinen langs lijn 28 tussen Belgica en Pannenhuis worden aangelegd als park met een lineaire promenade en speeltuigen. Deze inrichting behoudt een aanzienlijke vegetatie op de bermen die ontoegankelijk blijven voor recreatie en zich dus lenen tot natuurlijke biodiversiteit. Dit park maakt ook deel uit van een aaneenschakeling van nieuwe openbare groene ruimten die het Emile Bockstaeleplein verbindt met de site Thurn & Taxis.





**Redactie :** Fade In

**Leescomité:** M.-C. Godin, S. Kempeneers, F. Rademaker,  
L. Grippa, R. De Laet en F. Didion

**Coördinatie:** M.-C. Godin, M. Desager en F. Didion

**Foto's:**

Omslag:

Y. Fonck, R. Verlinde, C. Carbonnelle, Y. Fonck

D. Telemans, Bruxelles Environnement, F. Demeuse

Y. Fonck, H. Ricour, O. Beck

F. Demeuse, Y. Fonck, M. Grijseels, X. Claes

Pagina 2 en 3 : Y. Fonck, S. Schmitt - Pagina 4 : F. Demeuse

Pagina 5 : M. Desager, F. Demeuse, X. Claes

Pagina 6 : F. Demeuse, Y. Fonck - Pagina 7 : F. Demeuse

Pagina 8 : M. Desager, F. Demeuse - Pagina 9 : F. Demeuse,

L. Lukasik, F. Demeuse - Pagina 10 : F. Demeuse

Pagina 12 : Y. Fonck - Pagina 13 : Y. Fonck - Pagina 14 : Y. Fonck

F. Demeuse, F. Demeuse - Pagina 15 : C. Dauphin

Pagina 16 : X. Claes, F. Demeuse - Pagina 17 : X. Claes, F. Demeuse

Pagina 18 : Vilda R. Verlinde, Wikimedia GNU - Pagina 19 : F. Demeuse,

H. Ricour - Pagina 20 : A. Tille, X. Claes - Pagina 21 : M. Grijseels,

F. Demeuse - Pagina 22 : M. Molitor - Pagina 23 : C. Licoppe,

Isopix - Pagina 24 : Y. Fonck - Pagina 25 : D. Telemans, Y. Fonck

Pagina 26 : F. Demeuse, Buttier-Larger - Pagina 27 : N. Nizette

Pagina 28 : N. Nizette, F. Demeuse, F. Demeuse - Pagina 29 : S. Schmitt

Pagina 30 : N. Nizette - Pagina 31 : F. Renard, H. Ricour

Pagina 32 : C. Rener, B. Deprez - Pagina 33 : Conix architects

Pagina 34 : F. Demeuse

**Lay-out:** Association d'idées

**Wettelijk depot:** D/5762/2012/07

INFO



02 775 75 75

[www.leefmilieubrussel.be](http://www.leefmilieubrussel.be)

Verantw. uitg.: J.-P. Hannequart · Gulledele 100 · 1200 Brussel  
Gedrukt op gerecycleerd papier met plantaardige inkt